

*HYDRACARIENS NOUVEAUX DES PYRÉNÉES (5<sup>e</sup> NOTE).*

Par C. ANGELIER.

*Lundbladia plumifera* C. Angelier 1949.

Nous avons décrit cette espèce d'après 2 ♀ et 1 nymphe recueillies dans les mousses d'un ruisseau affluent du Tech (Pyrénées-Orientales) en 1948 (C. ANGELIER, *Bull. Mus.*, 2<sup>e</sup> sér., XXI, n<sup>o</sup> 3, 1949, p. 358). Nous l'avons, en août 1949, retrouvée dans les Basses-Pyrénées ; nous pouvons ainsi décrire le ♂ et rectifier, en même temps, une erreur dans la description de la ♀, erreur due à une mauvaise préparation.

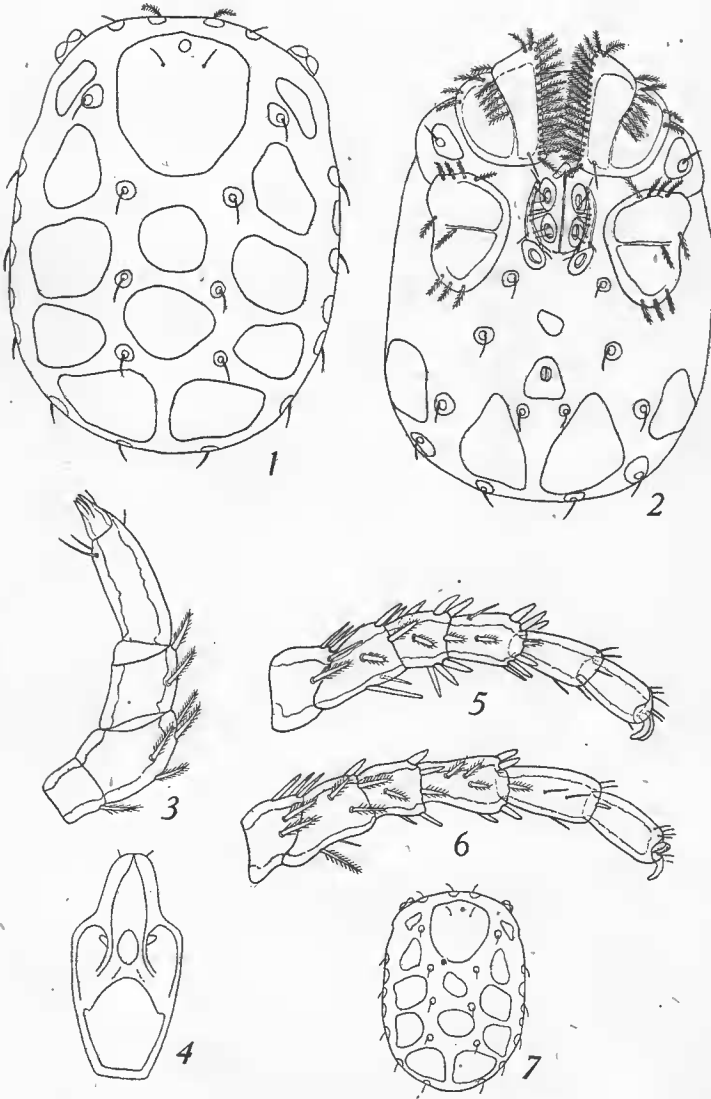
*Mâle.* — Coloration rouge brique. Longueur dorsale : 900  $\mu$  ; largeur au niveau des pattes postérieures : 545  $\mu$ . Il est donc nettement plus petit que la ♀. Le bord frontal du corps est à peu près rectiligne ; le bord postérieur est arrondi. Les yeux, groupés par paire dans 2 capsules oculaires, sont situés à l'extrémité des plaques préoculaires, et font saillie sur les bords latéraux du corps. Les soies antenniformes sont plumeuses.

La grande plaque frontale a une longueur de 300  $\mu$  et une largeur de 280  $\mu$ . L'organe frontal est petit, non pigmenté. La paire de plaques chitineuses que nous avons signalée chez la ♀, près des plaques latérales I et II, est en réalité un prolongement des épimères 3 et 4 (une mauvaise préparation des ♀, donnait l'impression qu'il s'agissait de plaques supplémentaires). Nous donnons d'ailleurs une figure, très réduite, de la face dorsale de la ♀, telle qu'elle se présente en réalité.

Sur la face ventrale, les épimères, groupés 2 à 2, occupent à peine la moitié de la longueur. Les épimères antérieurs ont une longueur de 260  $\mu$  et une largeur de 180  $\mu$ . Les soies plumeuses, sur le bord interne, sont plus nombreuses que chez la ♀. Les épimères postérieurs mesurent 260  $\mu$  ; leur largeur est de 170  $\mu$ . La forme des ces épimère est très voisine de celle de la ♀ ; cependant, ils sont plus rapprochés sur la ligne médiane, et entourent plus complètement l'organe génital.

L'organe maxillaire a une longueur totale de 300  $\mu$  ; le rostre mesure 120  $\mu$  ; la largeur au niveau de l'insertion des palpes est de 140  $\mu$ . Longueur de la mandibule : 245  $\mu$  (onglet compris) ; hauteur : 45  $\mu$  ; onglet : 65  $\mu$ .

Le palpe est identique à celui de la ♀ ; il porte des soies plumeuses sur les 3 premiers articles. Dimensions, en  $\mu$  :



*Lundbladia plumifera* C. Angelier. — 1 : Face dorsale ♂ — 2 : Face ventrale ♂ —  
3 : Palpe ♂ — 4 : Organe maxillaire ♂ — 5 : Patte antérieure ♂ — 6 : Patte antérieure ♀  
— 7 : Face dorsale ♀ (très réduite).

|                         | PI | PII | PIII | PIV | PV |
|-------------------------|----|-----|------|-----|----|
| Longueur dorsale .....  | 32 | 90  | 45   | 105 | 27 |
| Longueur ventrale ..... | —  | 27  | 44   | 72  | —  |
| Hauteur .....           | 39 | 57  | 48   | 39  | —  |

Longueur des pattes : 1 : 560  $\mu$  ; 2 : 630  $\mu$  ; 3 : 670  $\mu$  ; 4 : 920  $\mu$ .

Les soies plumeusés, sur les pattes antérieures, sont moins nombreuses que chez la ♀.

L'organe génital, long de 240  $\mu$  (sclérite compris) est situé entre les épimères. Le pore excréteur est porté par une plaque de forme ovale, située à 255  $\mu$  du bord postérieur du corps.

*Stations.* — Cascade d'un ruisseau affluent rive gauche du Teeh (Pyrénées-Orientales), entre Teeh-sur-Teeh et Arles-sur-Teeh. Le 11-VIII-1948. Temp. : 18°C. 2 ♀, 1 nymphe.

Nive, à Cambo-les-Thermes (Basses-Pyrénées), dans les mousses d'un rapide. Le 1-IX-1949. Temp. : 21°C. Ph : 7,7, 2 ♂, 5 ♀, 2 nymphes.

(Une ♀ était ovigère : 5 œufs d'un diamètre de 140  $\mu$ ).

*Sperchon resupinus* Viets 1922.

Cette espèce n'était jusqu'ici connue que de l'Allemagne, de l'Autriche et de la Suède.

*Femelle.* — Elle est d'assez grande taille. Longueur : 1050  $\mu$  ; largeur : 820  $\mu$ . La forme du corps est ovale, large. Coloration brun foncé. La face dorsale ne présente aucun caractère particulier ; les papilles de la peau sont plates, non saillantes.

L'organe maxillaire mesure 290  $\mu$  ; le rostre 100  $\mu$  ; largeur au niveau des palpes : 140  $\mu$ . La mandibule est très longue : 360  $\mu$  (onglet compris) ; hauteur : 75  $\mu$  ; ongles : 75  $\mu$ .

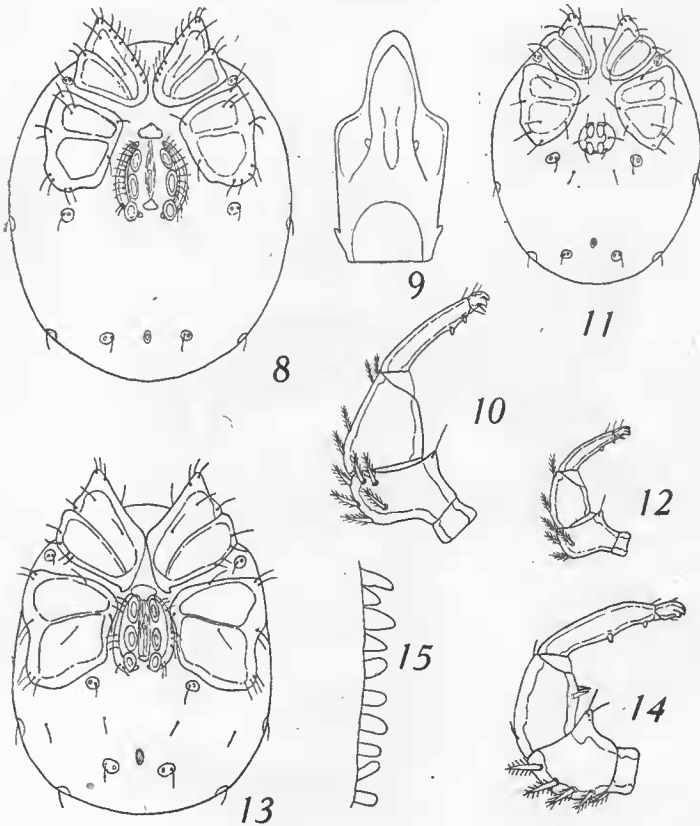
Le palpe est caractérisé par la hauteur exceptionnelle du 2<sup>e</sup> article ; les soies sont plumbeuses. Dimensions, en  $\mu$  :

|                        | PI | PII | PIII | PIV | PV |
|------------------------|----|-----|------|-----|----|
| Longueur dorsale.....  | 37 | 155 | 135  | 150 | 20 |
| Longueur ventrale..... | —  | 70  | 75   | 120 | —  |
| Hauteur .....          | 70 | 130 | 100  | 28  | —  |

Sur la face ventrale, l'aire épimérale est longue de 425  $\mu$ . L'organe génital mesure 240  $\mu$  (sclérites compris).

Les pattes ne présentent aucune particularité. Elles mesurent : 1 : 675  $\mu$  ; 2 : 750  $\mu$  ; 3 : 875  $\mu$  ; 4 : 1175  $\mu$ .

*Nymphe*. — Elle est semblable à l'adulte, par la forme du corps et des



*Sperchon resupinus* Viets. — 8 : Face ventrale ♀ — 9 : Organe maxillaire ♀ — 10 : Palpe ♀ — 11 : Face ventrale nymphe — 12 : Palpe nymphe — *Sperchom papillosus* S. Thor. — 13 : Face ventrale ♂ — 14 : Palpe ♂ — 15 : Structure de la peau.

épimères, mais elle est de taille beaucoup plus petite. Longueur : 540  $\mu$  ; largeur : 425  $\mu$ .

Longueur de l'organe maxillaire : 180  $\mu$  ; largeur au niveau de l'insertion des palpes : 95  $\mu$  ; rostre : 60  $\mu$ .

Le palpe est identique à celui de l'adulte. Dimensions, en  $\mu$  :

|                        | PI | PII | PIII | PIV | PV |
|------------------------|----|-----|------|-----|----|
| Longueur dorsale.....  | 20 | 87  | 83   | 100 | 15 |
| Longueur ventrale..... | —  | 38  | 40   | 70  | —  |
| Hauteur .....          | 40 | 75  | 52   | 24  | —  |

Longueur de l'aire épimérale : 260  $\mu$ . L'organe génital provisoire mesure 70  $\mu$ . Il est constitué par 2 plaques chitineuses, qui entourent 4 cupules.

Longueur des pattes : 1 : 325  $\mu$  ; 2 : 380  $\mu$  ; 3 : 450  $\mu$  ; 4 : 600  $\mu$ .

*Stations.* — Tech, à La Preste (Pyrénées-Orientales). Le 25-VIII-1947.

Temp. : 14°5. 1 nymphe.

Ruisseau de Glàire, près de Barèges (Hautes-Pyrénées). Le 9-VIII-1949.

Temp. : 15°C. 2 ♀.

*Sperchon (Mixosperchon) papillosus* S. Thor 1901.

Très commune dans toute l'Europe, cette espèce n'avait cependant pas encore été signalée en France, à notre connaissance.

*Mâle.* — Coloration brun foncé. Forme d'un ovale très large. Longueur : 560  $\mu$  ; largeur : 425  $\mu$ . La peau est striée, couverte de papilles nombreuses et petites. Sur la face dorsale, 2 paires de plaques chitineuses de grande taille.

L'organe maxillaire, long de 150  $\mu$ , à rostre court, est massif. Le palpe est long, et porte sur le bord dorsal des soies plumeuses. Sur le bord ventral du 3<sup>e</sup> article, 2 courtes épines. Dimensions du palpe, en  $\mu$  :

|                        | PI | PII | PIII | PIV | PV |
|------------------------|----|-----|------|-----|----|
| Longueur dorsale.....  | 20 | 100 | 102  | 125 | 27 |
| Longueur ventrale..... | —  | 70  | 62   | 100 | —  |
| Hauteur .....          | 50 | 75  | 60   | 25  | —  |

La longueur de l'aire épimérale est de 320  $\mu$ . L'organe génital mesure 120  $\mu$  (sclérites compris).

Longueur des pattes : 1 : 525  $\mu$  ; 2 : 550  $\mu$  ; 3 : 675  $\mu$  ; 4 : 875  $\mu$ .

*Femelle.* — Elle ressemble au ♂ par son aspect, mais elle est de taille plus grande. Longueur : 660  $\mu$  ; largeur : 540  $\mu$ . Les plaques chitineuses de la face dorsale sont plus petites que chez le ♂ ; les caractères de la peau sont les mêmes.

Longueur de l'organe maxillaire : 200  $\mu$ . Dimensions du palpe, en  $\mu$  :

|                        | PI | PII | PIII | PIV | PV |
|------------------------|----|-----|------|-----|----|
| Longueur dorsale.....  | 25 | 140 | 150  | 175 | 37 |
| Longueur ventrale..... | —  | 70  | 87   | 140 | —  |
| Hauteur.....           | 65 | 90  | 75   | 37  | —  |

Longueur de l'aire épimérale : 420  $\mu$ . Longueur de l'organe génital : 175  $\mu$ .

Longueur des pattes : 1 : 750  $\mu$  ; 2 : 900  $\mu$  ; 3 : 1000  $\mu$  ; 4 : 1200  $\mu$ .

*Stations.* — Salat, à St-Girons (Ariège). Le 5-IX-1949. 1 ♀.

Lez, à St-Girons (Ariège). Le 4-IX-1949. 1 ♀

Baup, à St-Girons (Ariège). Le 4-IX-1949. 3 ♀.

Nive, à Cambo-les-Thermes (Basses-Pyrénées). Le 1-IX-1949, 13 ♂, 11 ♀. — A 4 kms au sud de Cambo-les-Thermes, 6 ♂, 10 ♀.

*Laboratoire de Zoologie du Muséum.*